

Rapport d' **ACTIVITÉS**

2022

Zoom

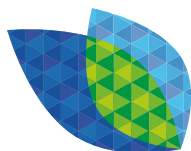
Sur les faits
marquants
de l'année

Portrait

Notre territoire
en 2022

Services

Infos &
témoignages



PÔLE TERRITORIAL
CŒUR ENTRE-DEUX-MERS

Sommaire

Edito des présidents	p03
Portrait du territoire 2022	p04
Les faits marquants / C'est arrivé en 2022	p06
Espace Info Entreprendre	p07
Espace Agri'Alim	p09
Espace Droit des Sols	p11
Espace Coopérations & Financements	p12
Espace Stratégies Territoriales	p15
Administration générale et communication	p16
Rapport financier 2022	p19

Responsable de publication : Alain MONGET
Rédaction : Lise CAPEYRON et Hélène BANCELIN
Photos : Pôle Territorial du Coeur Entre-deux-Mers
Création graphique : www.le-bal-des-petits-pois.com

Diffusion gratuite
Reproduction totale ou partielle interdite

Le **PETR** en bref en 2022



1 445 617€

de budget global
pour le PETR



14 500^{km}

parcourus par le personnel pour
accompagner les porteurs de projets



320

projets économiques privés
accompagnés



113

entrepreneurs
accompagnés sur
le numérique



13

agents
dédiés à l'ingénierie
mutualisée

Edito

des présidents

« Qu'avez-vous
retenu de l'année
2022 ? »



Alain MONGET

Président du Pôle Territorial

Après deux années durement marquées par la pandémie de Covid-19, beaucoup espéraient une accalmie et une nécessaire relance économique. L'année 2022 restera frappée par le retour de la guerre sur le sol européen avec l'invasion de l'Ukraine par la Russie, la crise énergétique, une inflation galopante, mais également le changement climatique et ses conséquences directes sur notre environnement et nos modes de vie.

« Dans ce contexte tendu, notre Pôle Territorial s'est attaché en 2022 à poursuivre la mise œuvre de la feuille de route définie par notre projet de Territoire Ambition 2030, et à renforcer l'animation et la coordination des dynamiques territoriales du Cœur Entre-deux-Mers en lien direct avec nos 5 Communautés de communes.

Développement économique, transition numérique des entreprises, Programme Alimentaire Territorial, Observatoire du foncier agricole, droit des sols, coopération et ingénierie des financements publics sont l'ADN de notre Pôle Territorial, avec toujours notre volonté d'apporter des services mutualisés et de proximité à l'ensemble des communes et des CDC du territoire.

De 2022, je retiendrai tout particulièrement :

- la signature du Contrat d'Objectifs Territorial de l'ADEME qui affirme notre ambition d'aller plus loin dans les enjeux de transition énergétique et écologique,
- la préparation du contrat de coopération avec Bordeaux Métropole,
- la candidature du territoire au Contrat de Mobilité avec la Région Nouvelle-Aquitaine
- le gestion des fonds Européens sur notre territoire et notre candidature au futur programme LEADER – FEDER,
- la réussite de la conférence des maires qui a dressé le bilan et les perspectives des politiques de contractualisation pour le Cœur Entre-deux-Mers.

Je tiens à remercier l'ensemble des élus et collaborateurs du PETR pour leur engagement et leur enthousiasme dans la réalisation de leurs missions.

Plus que jamais, notre territoire a besoin de s'appuyer sur une ingénierie de projets performante et spécialisée pour accompagner l'ensemble des acteurs publics et privés de notre Cœur Entre-deux-Mers.»



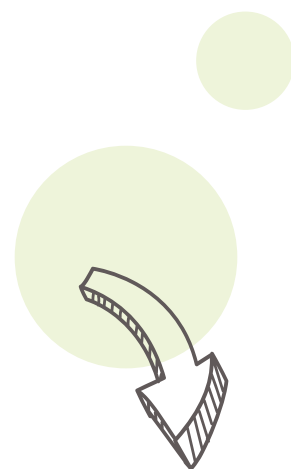
Bernard PAGÈS

Président du Gal Leader
Cœur Entre-deux-Mers

Toutes les années sont des années de transition... C'est une commodité de langage qui illustre que les élus n'ont pas ou peu de prises sur les leviers d'action. 2022 a bien été une année de transition entre deux programmes de fonds Européens.

« Beaucoup de travail donc pour synthétiser, rédiger, relire, valider, pour ce programme Leader 2014 - 2021. Beaucoup de travail aussi pour argumenter, innover, rédiger, relire, valider le dossier de candidature d'un nouveau programme 2022 – 2027 qui est apparu hybride avec la gestion de deux fonds FEDER et LEADER, mais augmenté avec une enveloppe de 3,1 M€.

2023 sera aussi une année de transition puisqu'on ne pourra démarrer qu'au moment où l'Autorité de Gestion aura donné son feu vert, on l'espère, au premier semestre 2023. Nous devons faire le vœu de pouvoir, dans le cadre de la coopération, nouer des contacts rafraichissants avec des GAL d'autres pays européens qui se développent avec moins d'entraves et qui vivent en direct le retour de leur appui sur leur territoire.»



Tissu économique

Les entreprises du territoire

9 816 établissements soit 6% des entreprises girondines

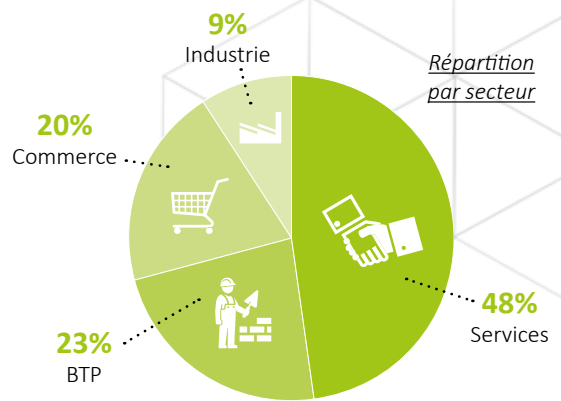
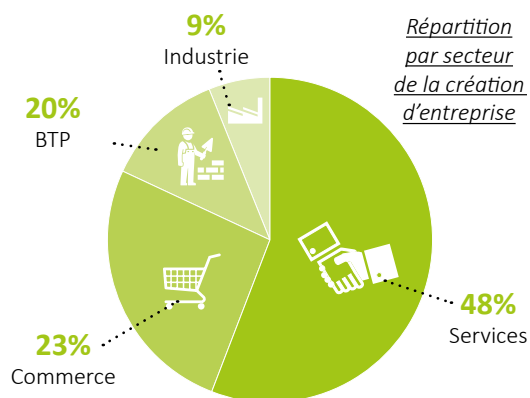
5 929 inscrits au Registre du Commerce et des Sociétés =

949 établissements agricoles

75% des établissements n'ont pas de salarié

17% ont entre 1 à 5 salariés

31 établissements ont plus de 50 salariés



Dynamique territoriale

617 créations d'établissements inscrits au RCS en 2020

295 cessations d'activités en 2020

+142% de créations d'établissements entre 2010 et 2020

30% des créations d'emplois se sont concentrées sur les Rives de La Laurence et **10%** sur la Cdc Rurales de l'Entre-deux-Mers

71% c'est le taux de survie des entreprises après 5 ans

Emploi salarié

22 968 salariés sur le Cœur Entre-deux-Mers en 2020

5% de l'emploi salarié girondin en 2020

+ 5% de création d'emploi entre 2018 et 2020

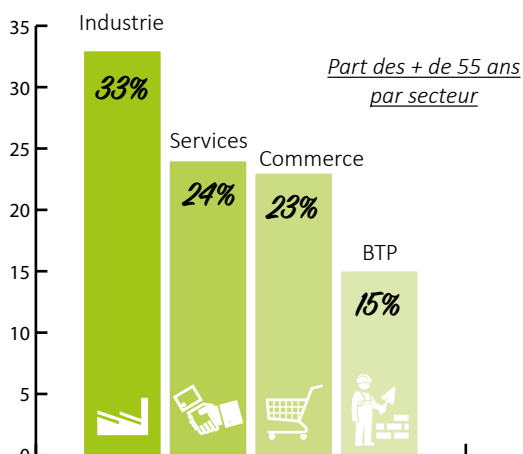
56% de l'emploi salarié se concentre sur 5 communes du Cœur Entre-deux-Mers
 >> Saint Loubès, Tresses, Beychac et Cailleau, Sainte-Eulalie, Yvrac



Profil des chefs d'entreprise

79% des chefs d'entreprises sont des hommes

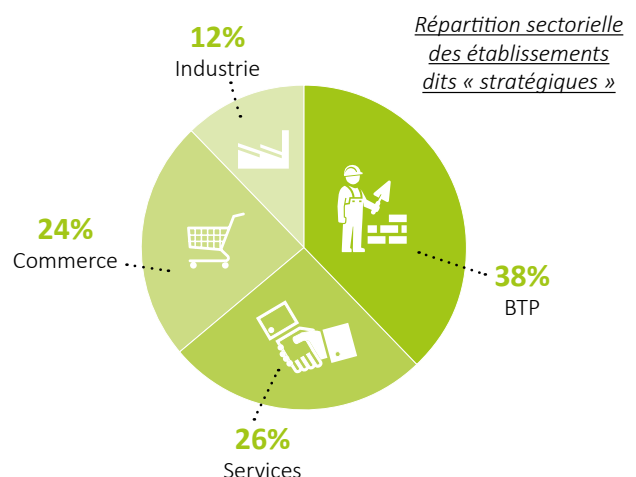
23% des dirigeants ont plus de 55 ans



Secteurs d'activités stratégiques

4 469 établissements dits « stratégiques »

80% sont dans la sphère « présentielle »



Les faits marquants...

*C'est arrivé
en 2022*

Janvier

▶ Signature de la convention de partenariat avec la CPTS de l'Entre-deux-Mers.



Mars

▶ Lancement du déploiement de la plateforme « e-permis » de dématérialisation des actes d'urbanisme par l'Espace Droit des Sols.



Avril

▶ Saint-Sulpice et Cameyrac, la 29^{ème} commune signataire de la convention avec l'Observatoire du Foncier Agricole du Cœur Entre-deux-Mers.



Mai

▶ 2^{ème} édition de « Tous aux jardins ». Opération « Bien manger et circuits courts » avec les élèves du Lycée Flora Tristan de Camblanes et Meynac.



Juin

▶ Soirée de clôture de la première édition du Défi Foyers à Alimentation Positive du Cœur Entre-deux-Mers.



Juillet

▶ Dépôt de la candidature pour les nouveaux fonds Européens 2022-2027 du Cœur Entre-deux-Mers.



Septembre

▶ Lancement du nouveau service numérique aux entreprises proposé par l'Espace Info Entreprendre du Cœur Entre-deux-Mers.



Octobre

▶ Arrivée de Lucille Ferron en remplacement de Claire Sérès sur l'Observatoire du Foncier Agricole du Cœur Entre-deux-Mers.



Novembre

▶ Organisation de la conférence des maires du Cœur Entre-deux-Mers à Targon avec la signature du Contrat avec l'ADEME.



Décembre

▶ Nomination de Céline Bagolle au titre d'élue référente à la transition écologique pour piloter le nouveau contrat avec l'ADEME.



Espace Info Entreprendre

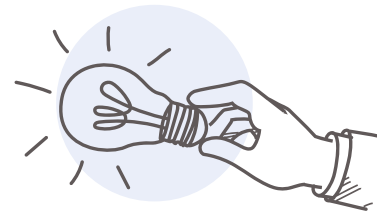
Ce service mutualisé par les 5 communautés de communes propose plusieurs dispositifs d'aides directes aux entrepreneurs. Il a pour vocation de conseiller et de suivre les porteurs de projets économiques privés, soit en création/reprise, soit en développement. Il aide également les collectivités à se positionner sur des équipements à vocation économique : tiers lieux, coworking, aménagement d'un bâtiment à vocation commercial... L'Espace Info Entreprendre est partenaire de la Région Nouvelle-Aquitaine pour les demandes de subventions aux entreprises.

En Bref

- + de 200 nouveaux contacts
- 180 projets de créations d'entreprises
- 5 projets d'équipements économiques communaux
- 113 entreprises accompagnées sur la thématique du numérique

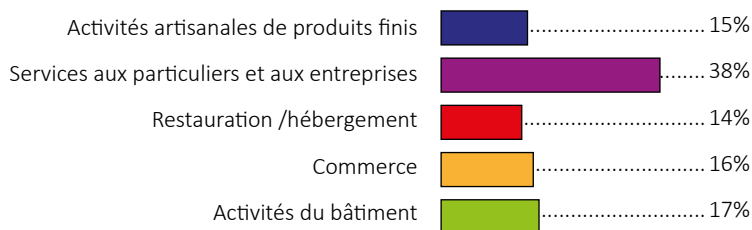
L'année 2022 a été marquée par le déploiement du service numérique aux entreprises, les préparations d'une action collective de proximité et de la définition d'une stratégie économique pour le territoire.

L'accompagnement-conseil à la création et au développement d'entreprises

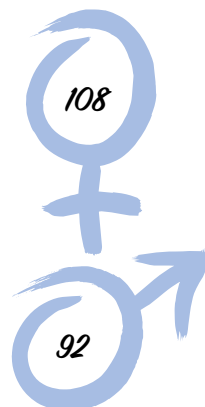
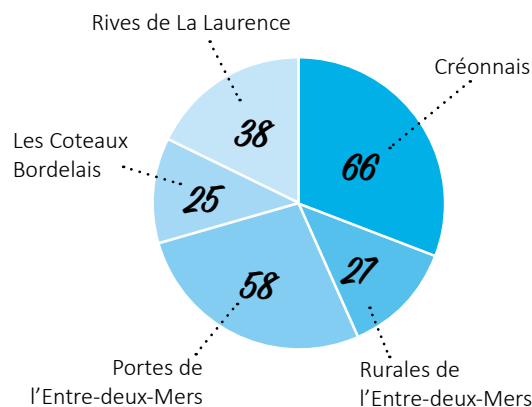


Qui sont les bénéficiaires en 2022 ?

Répartition par secteurs d'activités



Où habitent-ils ?



L'appui et le suivi individuels à la création et développement d'entreprises

Le service connaît chaque année un record de sollicitations, avec une forte proportion pour l'accompagnement à la création d'entreprises. Deux cent personnes ont ainsi été accompagnées par le service.



L'appui aux financements de projets économiques

Le service est amené à déposer des dossiers de demandes de subventions auprès de différentes structures publiques telles que la Région Nouvelle-Aquitaine ou le Département (Fonds Rebond 33). En 2022, dix dossiers ont été lauréats aux subventions pour un montant total de 50 000 euros. Parallèlement à ce travail un dossier de candidature aux fonds ACP (Action Collective de Proximité) a été préparé en relation avec les services de la Région Nouvelle-Aquitaine, pour un lancement courant 2023.



L'accompagnement d'équipements économiques communaux

L'Espace Info Entreprendre propose un service d'accompagnement à la création d'équipements économiques collectifs tels que des tiers lieux, des ateliers partagés, des espaces de coworking. Cinq projets implantés sur les communes de Castelmoron d'Albret, Quinsac, Yvrac, Soussac et Targon bénéficient de cet accompagnement à travers soit de l'aide à l'émergence d'un collectif d'utilisateurs et gestionnaire du lieu, soit à la méthodologie de projet, soit au montage du business modèle, soit de l'aide à la complétude du dossier de subvention, ...



L'appui à la transition numérique des entreprises

L'accompagnement collectif des entreprises au numérique

Afin de répondre au mieux aux grands sujets de la Transition Numérique, l'Espace Info Entreprendre a mis en place des ateliers thématiques collectifs. Animés par le conseiller numérique du service, ces ateliers sont d'une durée de deux heures et se veulent très pratico-pratiques. Les sujets dispensés en 2022 ont été « Optimiser sa présence Web », « Le e-Commerce, ses solutions et les enjeux », « Les Réseaux Sociaux ». Face au succès de fréquentation, les ateliers seront reconduits et intensifiés en 2023...

L'accompagnement individuel des entreprises au numérique

Afin de compléter au mieux ces accompagnements collectifs, l'Espace Info Entreprendre propose aussi un accompagnement individuel des entrepreneurs. Lors de ces entretiens, le conseiller numérique réalise un audit de l'état de l'utilisation des outils numériques par les entrepreneurs, mais aussi de leur « capacité » à aborder ces outils afin d'optimiser l'accompagnement et les conseils. 113 entrepreneurs ont été reçus en entretien individuel en 2022.

LES ATELIERS DU NUMERIQUE
Optimiser sa présence Web
Lundi 12 Décembre - 14h à 16h
Salle Victor Hugo - TARGON
Scannez le QR-Code pour vous inscrire GRATUITEMENT
Dispensé par Anthony Magro conseiller numérique des entreprises de l'Espace Info Entreprendre du Coeur Entre-deux-Mers

Le déploiement de la plateforme de e-commerce locale Mavillemonshopping

La plateforme de e-commerce locale de La Poste MaVilleMonShopping continue son déploiement sur le territoire avec déjà plus de 45 000€ de chiffre d'affaires générés et 300 boutiques Made in Cœur Entre-deux-Mers créées. Le conseiller numérique accompagne les entreprises qui souhaitent créer leur boutique en ligne sur cette plateforme.

ma ville mon shopping
Votre nouvelle façon de consommer local
LA MARKETPLACE SUR LE TERRITOIRE DU COEUR ENTRE-DEUX-MERS
Créez gratuitement votre boutique en ligne
Une vitrine numérique pour les entreprises, artisans, et commerçants du territoire!

La création d'un outil numérique test pour la création d'un annuaire des entreprises

Suite à la sollicitation de plusieurs communes et communautés de communes et parce qu'il est important pour l'Espace Info Entreprendre de connaître le tissu territorial des entreprises, le service a lancé des travaux en partenariat avec les clubs d'entreprises et les Business Clubs du territoire, pour réaliser un recensement précis des coordonnées des entreprises et des commerçants du territoire.

Témoignage



Arnaud DUGUÉ

co créateur de la distillerie Guyenne à Lugasson

« Isabelle Delburg nous a accompagnés dès le début du projet où nous étions au stade de l'idée. Nous étions en recherche d'aides extérieures, ainsi elle nous a beaucoup aidés à mobiliser des subventions de la Région Nouvelle-Aquitaine et mis en relation avec ses collègues pour l'obtention de fonds Européens. Son accompagnement a été un soutien très important. »



Espace Agri'Alim

- Le Cœur Entre-deux-Mers, officiellement labellisé Projet Alimentaire Territorial (PAT) par le Ministère de l'Agriculture et de l'Alimentation en 2020, permet de fédérer les acteurs et d'agir et de mobiliser de nouvelles ressources pour favoriser la relocalisation d'une agriculture vivrière.

L'année 2022 a été marquée par la montée en puissance de l'Observatoire du Foncier Agricole du Cœur Entre-deux-Mers ainsi que la poursuite des actions de formation auprès des acteurs de la restauration collective et la finalisation de la première édition du Défi Foyers à Alimentation Positive.

En Bref

29 communes adhérentes
à l'Observatoire du Foncier Agricole
46 foyers participants au « Défi Foyers à
Alimentation Positive »
437 000 euros de subventions captées
12 cantines suivies par un
accompagnement individuel sur
les questions d'approvisionnement
et de réduction du gaspillage
alimentaire



Le Programme Alimentaire Territorial du Cœur Entre-deux-Mers

L'animation du Réseau pro #Bien manger dans ma cantine sur le Cœur Entre-deux-Mers

L'Espace Agri'Alim a initié plusieurs actions en 2022. La première est la mise en place d'un programme de formation et d'accompagnement des cantines à l'introduction de produits bio, locaux et de qualité dans leurs menus ainsi qu'à la réduction du gaspillage alimentaire. La deuxième action est la participation de l'Espace Agri'Alim à la première édition des « Galeries du Terroir », co-portée avec Entre-deux-Mers Tourisme. L'Espace Agri'Alim a animé un temps de rencontre et d'échange entre producteurs et gestionnaires de cantines du territoire, ce qui a eu pour débouché la mise en place d'une série de formations (marchés publics, introduction de produits de qualité et locaux, atelier anti-gaspillage alimentaire). La troisième action est l'appui au rapprochement des producteurs locaux grâce à l'adhésion du PETA à l'association « Aux Prés des Cuisiniers » qui propose une plateforme de commande en ligne et une solution de facilitation administrative. L'association a donc pu en 2022 ouvrir son travail sur le Cœur Entre-deux-Mers.



#Bien manger
dans ma cantine
sur le Cœur Entre-deux-Mers

TABLES RONDES
Mardi 5 juillet de 14h30 à 17h
Au Château Sainte-Marie
TARGON

Fin d'année pour la restauration collective du territoire
Quel bilan ? Quelles perspectives ?
Rencontre producteurs / cantines
Témoignages
Présentation des acteurs de terrain

ACTEURS DE RESTAURATION COLLECTIVE
PRODUCTEURS DU TERRITOIRE
INSCRIVEZ-VOUS !
LIEN DANS LE POST

La mobilisation de financements publics

L'Espace Agri'Alim a répondu à l'AMI du Plan de Relance de la DRAAF. Lauréat de cet appel à projet, une subvention de 437 000€ a été attribuée pour financer la nouvelle cuisine centrale de Créon ainsi que le programme d'actions sur le territoire de l'association CIVAM PPML (Centre d'Initiatives pour Valoriser l'Agriculture et le Milieu Rural. Produire, Partager, Manger local).

La sensibilisation du public au « mieux manger et local »



Le service a finalisé l'opération « Défi Foyers à Alimentation Positive du Cœur Entre-deux-Mers », lancée en octobre 2021. Quarante-six foyers ont pu bénéficier des différents ateliers (cuisine, jardinage, visite de fermes, compostage...) et effectuer le dernier relevé d'achat pour comparer leur consommation avec le début de l'opération. Le bilan très positif de cette première opération a permis de décider d'organiser une deuxième édition en 2023.

L'opération de valorisation des jardins partagés #Tous aux Jardins ! a été rééditée. 10 jardins ont joué le jeu une nouvelle fois en ouvrant leurs portes et en proposant diverses animations pour mobiliser leurs équipes et les nouveaux adhérents. Un premier temps de rencontres inter-jardins a été organisé à l'automne sur les communes de Langoiran et Le Tourne. Une carte détaillée des jardins collectifs a été mise en ligne sur le site du Pôle Territorial, permettant à tous de contacter et d'identifier le fonctionnement des jardins. Des fiches complètes ont été mises à la disposition des jardins, pour qu'ils puissent accéder plus rapidement aux informations des jardins voisins.

La valorisation des produits locaux du Cœur Entre-deux-Mers

Le service a créé une carte interactive sur son site www.coeurentre2mers.com permettant de mettre en avant l'ensemble des points de ventes de produits locaux (producteurs en circuits-courts, les AMAP, paniers, Ruches qui dit Oui, magasins de producteurs et marchés). En 2022, les restaurateurs qui proposent des plats à partir de produits locaux ont commencé à être référencés sur cette page.

L'Observatoire du Foncier Agricole du Cœur Entre-deux-Mers

Les diagnostics communaux des terres agricoles

L'Observatoire du Foncier Agricole a poursuivi son déploiement sur le territoire. Il est ainsi passé de 15 à 29 communes adhérentes. Le recensement du foncier et des friches agricoles a été lancé sur ces nouvelles communes. Les enquêtes de prospections foncières auprès des propriétaires initiées en 2021 ont été poursuivies.

L'accompagnement des collectivités dans la révision ou l'élaboration de leur document d'urbanisme

Le service a renforcé ses prestations en 2022 et a travaillé avec quatre communes en révision de leurs documents d'urbanisme : Camarsac, St-Loubès, Beychac-et-Caillau, St-Caprais de Bordeaux.



L'accueil de nouveaux porteurs de projets agricoles alimentaires

L'Observatoire du Foncier Agricole participe à l'animation d'une base de données partagée avec la SAFER et la Chambre d'Agriculture de la Gironde qui recense les terres agricoles en vente ou à la location ainsi que les demandes d'installation. Cela a permis d'accompagner 19 candidats à l'installation, essentiellement des porteurs de projets maraîchers en bio. Près d'une vingtaine d'opportunités foncières soit près de 160 ha, ont été recensées.

Communes adhérentes

- Sadirac
- Beychac-et-Caillau
- Camarsac
- Carignan-de-Bordeaux
- Castelmoron-d'Albret

- Caumont
- Cazaugitat
- Coutures
- Créon
- Croignon
- Gornac
- Landerrouet-sur-Ségur
- Latresne

- Le Puy
- Loupes
- Montussan
- Mourens
- Neuffons
- Quinsac
- Rimons
- Saint-Caprais-de-Bordeaux

- Saint-Ferre
- Saint-Loubès
- Saint-Martin-du-Puy
- Saint-Sulpice-et-Cameyrac
- Salleboeuf
- Soussac
- Tabanac
- Tresses



Témoignage

Fabrice LHAIRAUD

Responsable du restaurant scolaire de Sadirac

« En 2022 nous étions à 32 % de produits bio mais nous sommes toujours en recherche de nouveaux producteurs locaux. C'est pourquoi la mise en relation avec l'association « Aux Prés des Cuisiniers » nous intéresse beaucoup ! »



Espace Droit des Sols

- Ce service mutualisé d'instruction d'actes d'urbanisme comptabilise 48 communes adhérentes. Actif depuis 2015, il est situé dans les locaux de la Communauté de communes des Portes de l'Entre-deux-Mers à Latresne.



L'année 2022 a été marquée par le déploiement de la plateforme e-permis pour les habitants et la mise en place de la solution PLAT'AU pour les mairies. Le service a recruté une nouvelle instructrice suite à un mouvement de personnel ainsi qu'une secrétaire-assistante au service instructeur.

Le traitement des dossiers d'urbanisme

Le service a traité 2 700 actes, ce qui représente une augmentation de 5% par rapport à l'année 2021. Le service a également sondé les communes, par le biais d'un questionnaire, afin de connaître leurs besoins en vue de la création de nouveaux services à mettre en place en 2023.

La mise en place de la dématérialisation des demandes d'urbanisme

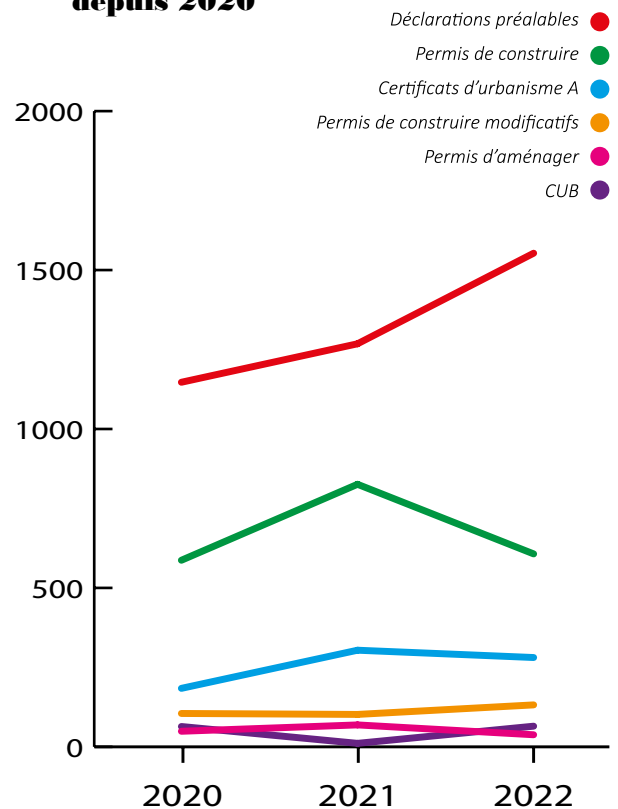
Après une première vague de réunions auprès des mairies adhérentes sur la présentation du nouveau logiciel de dématérialisation PLAT'AU, le service Droit des Sols a transmis aux communes des outils de communication à destination des usagers pour la saisie des dossiers en ligne via e-permis. Fin décembre, ce sont 28 communes qui sont raccordées à PLAT'AU.



Le conseil aux communes pour les règlements d'urbanisme

Le service a tout particulièrement travaillé avec la Communauté de communes du Créonnais sur son nouveau règlement du PLUI.

Evolution des principaux dossiers d'urbanisme instruits par EDS depuis 2020



“
Témoignage

Romain STEPINSKI

Agent administratif à la mairie de Baron

« Après plusieurs réunions avec Madame Dospital, la mise en place s'est déroulée doucement. J'ai trouvé que la prise en main du logiciel était facile. Cela a véritablement amélioré et facilité le suivi des dossiers avec le service instructeur. C'est un réel gain de temps. Concernant les usagers, les habitants viennent encore beaucoup m'apporter leurs dossiers sous format papier mais mon rôle est de les accompagner dans l'utilisation de la plateforme. »



Espace Coopérations & Financements



Ce nouveau nom donné à ce service concerne les missions de contractualisations que réalise le Pôle Territorial avec les différents organismes publics (Europe, Etat, Région), d'accompagnement des porteurs de projets dans la constitution de leurs dossiers de demande de subvention (programme Européen), d'interface entre les services (Etat, Région, Département, ...). Il concerne également les missions de coopération confiées au Pôle Territorial par ses communautés de communes.

En Bref

- 162 000 € de subventions octroyées via le programme Leader
- 53 projets soutenus via le CRTE
- 169 948 € de subventions régionales octroyées aux maîtres d'ouvrages du Cœur Entre-deux-Mers en 2022

L'année 2022 a été marquée par la candidature approuvée pour un nouveau programme Européen ainsi que la signature d'un nouveau partenariat technique et financier avec l'ADEME.

Le programme Européen du Cœur Entre-deux-Mers

Le Pôle Territorial du Cœur Entre-deux-Mers candidate depuis 2008 à l'obtention de fonds Européens ruraux pour son territoire. Il gère ainsi une enveloppe financière qui lui est allouée à chaque programme. Il propose un accompagnement complet aux porteurs de projets. En 2023, l'Espace Coopérations et Financements aura en charge pour la troisième fois la gestion des fonds Européens qui seront composés de deux origines différentes (FEDER et LEADER). Plus de 150 projets ont été aidés depuis 2008.

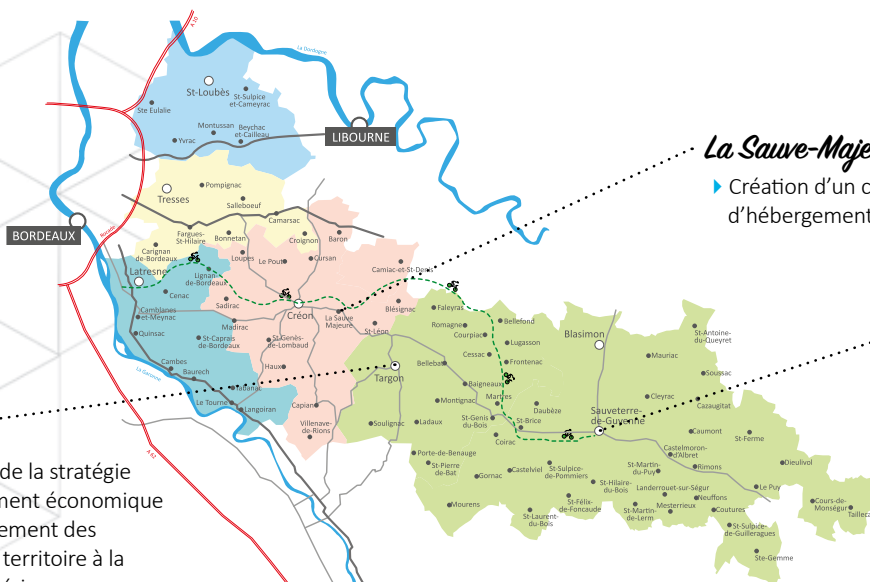


La gestion du programme Leader 2014-2022

2022 a été l'occasion de renforcer la gestion administrative des dossiers précédemment sélectionnés aussi bien en programmation qu'en paiement. Le montant total des subventions représente 162 000 euros pour les 4 projets soutenus en 2022. En fin d'année, le taux d'engagement s'élevait à presque 80% et le taux de paiement à plus de 62%. Le service a réalisé l'évaluation finale du programme, ce qui a permis de renforcer l'intérêt du programme actuel et de préparer la candidature du prochain programme. Le comité de programmation s'est réuni à 4 reprises avec, à chaque fois, le respect des règles de quorum.



Carte des nouveaux projets sélectionnés par le comité de programmation Leader en 2022



Targon

- ▶ Elaboration de la stratégie de développement économique
- ▶ Accompagnement des entreprises du territoire à la transition numérique
- ▶ Animation- Gestion 2023-2024

La Sauve-Majeure

- ▶ Création d'un centre d'hébergement touristique

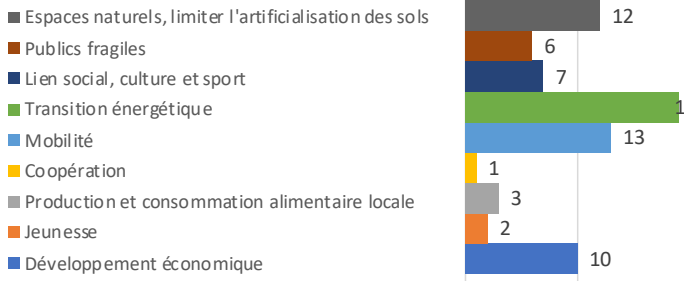
Sauveterre de Guyenne

- ▶ Chantier formation intercommunal

Le Contrat de Relance et de Transition Ecologique (CRTE) 2021-2026

D'une durée de cinq ans, ce contrat, lancé par l'Etat, à vocation de financer prioritairement des projets des collectivités territoriales dans le cadre du plan de relance national. Il donne une lisibilité des investissements soutenus par l'Etat à l'échelle du Cœur Entre-deux-Mers, et permet d'établir un dialogue entre les élus et les services des Préfectures qui gèrent ce programme.

Répartition des 73 projets déposés par thème



Le financement DETR et DSIL en 2022

53 projets ont été soutenus financièrement en 2022 pour un montant de 4 465 140 € de subventions. L'Espace coopérations et financements dans le cadre de sa mission d'interface entre les maîtres d'ouvrages et les services, a organisé une réunion bilan à l'occasion de la Conférence des Maires du Cœur Entre-deux-Mers en présence de la Secrétaire Générale de la Préfecture, Sous-préfète de Bordeaux et du Sous-préfet de Langon.

Le Contrat Régional 2023-2025

Basé sur les principaux objectifs et priorités du Cœur Entre-deux-Mers via le projet de territoire Ambition 2030 et ceux de la Région Nouvelle-Aquitaine, ce contrat identifie une stratégie de développement et des opérations inclus dans un plan d'actions pluriannuel. Ce nouveau contrat sera finalisé et signé au 1er semestre 2023.

Le financement de l'ingénierie du Pôle Territorial

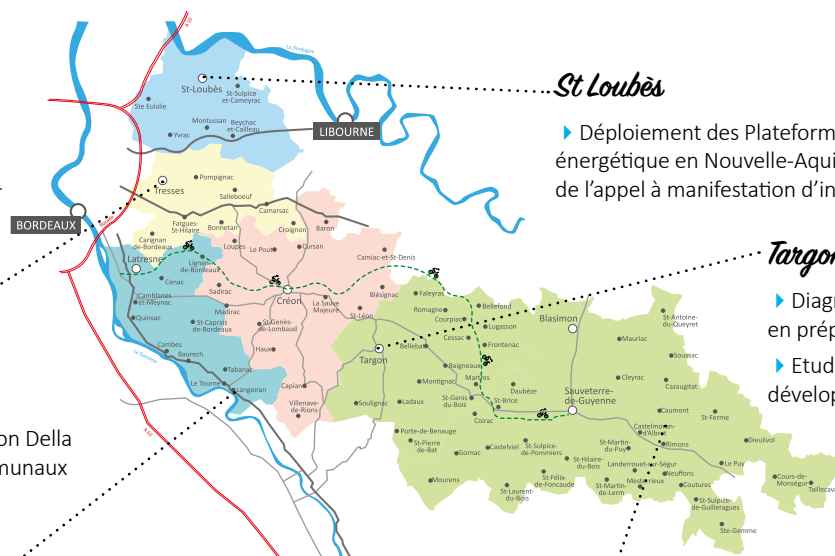
La Région Nouvelle-Aquitaine a contribué au financement de l'ingénierie technique pour les postes de chef de projet territorial, chef de projet économie et chargée de mission foncier agricole à hauteur de 47 500 euros, ce qui représente 10,5 % de la masse salariale.

Le financement des maîtres d'ouvrages du territoire

La Région Nouvelle-Aquitaine a soutenu six actions structurantes à hauteur de 169 948 euros en 2022.



Carte des projets retenus au contrat Régional du Cœur Entre-deux-Mers en 2022



St Loubès

► Déploiement des Plateformes de la rénovation énergétique en Nouvelle-Aquitaine dans le cadre de l'appel à manifestation d'intérêt 2022

Targon

- Diagnostic stratégique territorial en préparation d'une ACP.
- Etude stratégique territoriale de développement économique.

Tresses

► Réhabilitation de la maison Della en logements sociaux communaux

Langoiran

- Tiers lieu-recyclerie « La Quincaillerie »
- AMPLI : structuration, professionnalisation et consolidation du modèle économique
- Travaux d'aménagement du local

Castelmoron d'Albret, Rimons, Caumont, St-Martin du Puy

- Création du tiers-lieu multisites «Ma caucas'ri »
- Ateliers-boutiques d'artisans à Castelmoron d'Albret
- coworking, pépinière d'entreprises à Caumont
- boulangerie-paysanne à St-Martin du Puy

Ce contrat doit s'articuler avec le CRTE (Contrat de Relance et de Transition Ecologique signé avec l'Etat) et le PCAET de chaque communauté de communes. D'une durée de 4 ans, il permettra un soutien à l'ingénierie pour appuyer la mise en œuvre d'actions mutualisées inscrites dans les stratégies territoriales PCAET, de réaliser des audits par communauté de communes sur les thèmes « Climat-Air-Energie » et « déchet-économie circulaire », d'envisager l'obtention du label national « Territoire engagé dans la transition écologique Climat, air, énergie et Economie Circulaire » pour les communautés de communes du Cœur Entre-deux-Mers.



La préparation du contrat

Sollicités par l'ADEME au cours de l'année 2022, les services de l'Espace Coopérations et Financements ont préparé les conditions d'engagement de ce contrat avec les 5 communautés de communes du Cœur Entre-deux-Mers. Ces dernières ont confié à l'unanimité, dans un courrier d'engagement de principe, leur souhait que le Pôle Territorial porte et anime le contrat, et mène certaines actions mutualisées pour leur compte. Le Pôle Territorial a nommé Céline Bagolle élue référente à la transition écologique et adjointe au maire de Saint-Loubès, pour piloter la mise en œuvre de ce contrat. Elle sera en lien avec les élus référents des communautés de communes, l'ADEME et les partenaires du contrat. Pour cela, elle sera épaulée par un chargé de mission recruté début 2023.



Coopérations entre territoires voisins

Le Pôle Territorial du Cœur Entre-deux-Mers a pour vocation de soutenir la coopération entre communautés de communes de son propre territoire mais également avec ses territoires voisins. Lors de l'élaboration du projet de territoire ambition2030, les élus ont fortement exprimé leur souhait de coopérer avec la Métropole Bordelaise, ceci pour répondre à de nombreuses problématiques et mener des actions communes (liaisons de transport en commun, agriculture et alimentation, développement économique...).



Coopérations entre communautés de communes du territoire

C'est en partenariat avec le SEMOCTOM que le Pôle Territorial a mis en place une mission d'assistance à maîtrise d'ouvrage d'étude d'opportunité pour structurer une « filière biomasse bois en Entre-deux-Mers ». 15 collectivités ont été accompagnées par le cabinet Energie et Castor pour identifier leur besoin et établir leurs demandes de subvention sur leurs projets (chaudière bois, réseau de chaleur...). Une visite technique de terrain sur les communes Gironde sur Dropt, Saint-Laurent du Bois et Mauriac a été organisée avec le SEMOCTOM et le SIPHEM en septembre avec une dizaine de communes participantes. 2023 sera consacrée à la poursuite de la structuration de la filière.

Coopération avec Bordeaux Métropole

La Métropole Bordelaise souhaite renforcer son rapprochement avec ses territoires voisins afin de construire un engagement commun sur des enjeux multiples. Cette nouvelle dynamique de coopération se matérialisera par un contrat pluriannuel 2023-2026 de coopération. Initiée en octobre 2021 le service Coopérations et Financements du Cœur Entre-deux-Mers coordonne et anime les réunions entre élus référents des communautés de communes, de la Métropole et des services techniques. Ce contrat doit être validé courant 2023 pour la mise en place des premières actions. Le suivi de cette coopération sera effectué par un Comité de Pilotage annuel (élus) et l'animation d'un comité technique au minimum deux fois par an.



“ Témoignage ”

Richard SAINGIRONS

Président du Conseil d'Administration de la Maison Familiale Rurale de l'Entre-deux-Mers de La Sauve Majeure

« Nous étions en recherche de financements lorsque Monsieur le Maire de La Sauve nous a mis en relation avec le service des fonds européens du Pôle Territorial. Nous avons été épaulés par les deux personnes de ce service qui nous ont aidés dans l'écriture du projet et la constitution du dossier de demande de subvention. Ce sont des personnes très aidantes ».



Espace Stratégies Territoriales



- Comme le prévoit la loi, un Pôle d'Equilibre Territorial et Rural doit élaborer, pour le compte de ses intercommunalités, un projet de territoire permettant aux élus de se donner des objectifs en matière d'aménagement et de développement du territoire dans une perspective de 10 à 15 ans. Document cadre, il sert de référence et de justification aux contractualisations avec les différents organismes publics tels que l'Europe, l'Etat ou la Région. Il est également le socle pour définir la feuille de route du Pôle Territorial mais également inspirer l'action des collectivités du Cœur Entre-deux-Mers.

L'année 2022 a été marquée par la finalisation de la feuille de route ambition2030 et le démarrage d'une stratégie économique pour le Cœur Entre-deux-Mers.

L'élaboration de la feuille de route ambition2030

Suite à un travail réalisé par les communautés de communes sur leurs priorités d'actions à venir à court, moyen et long terme, il est apparu 20 thématiques communes sur lesquelles ces dernières ont dit « vouloir agir ». Présenté à l'occasion de la Conférence des Maires du Cœur Entre-deux-Mers en novembre 2022, les maires et élus présents ont été sondés pour choisir une thématique. C'est celle « d'accélérer la rénovation énergétique des bâtiments » qui a été choisie à une très forte majorité. En réponse à ce souhait, le Pôle Territorial proposera en 2023 des actions sur ce sujet (voir contrat avec l'ADEME).



L'élaboration d'une stratégie de développement économique pour le territoire

Dans le cadre des travaux d'élaboration du projet de territoire ambition2030, l'Espace Info Entreprendre a impulsé en 2022 une stratégie économique sur le Cœur Entre-deux-Mers. Le cabinet de CECOGEBA a été recruté pour réaliser le diagnostic de territoire ainsi que le recueil des besoins des élus et des entreprises. Les travaux seront portés à connaissance courant 2023.

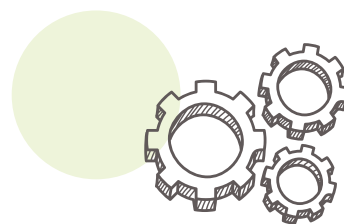
Administration générale...

L'administration du Pôle Territorial est rythmée par de nombreuses réunions qu'oblige la vie d'une structure publique (bureaux, comités syndicaux). S'ajoutent également de nombreuses réunions de travail technique avec les élus impliqués sur leurs thématiques respectives. L'équipe du Pôle Territorial assiste les élus dans leurs tâches et se consacre à accompagner différents porteurs de projets sur le terrain.

L'année 2022 a été marquée par la nomination d'une élue référente à la transition écologique qui sera en charge du suivi de la mise en œuvre du Contrat d'Objectifs Territorial avec l'ADEME. Trois nouveaux collaborateurs ont été recrutés suite à des mouvements de personnel.

En Bref

- 6 membres du Bureau
- 48 membres du Comité Syndical
- 40 membres du comité Leader
- 13 agents en activité

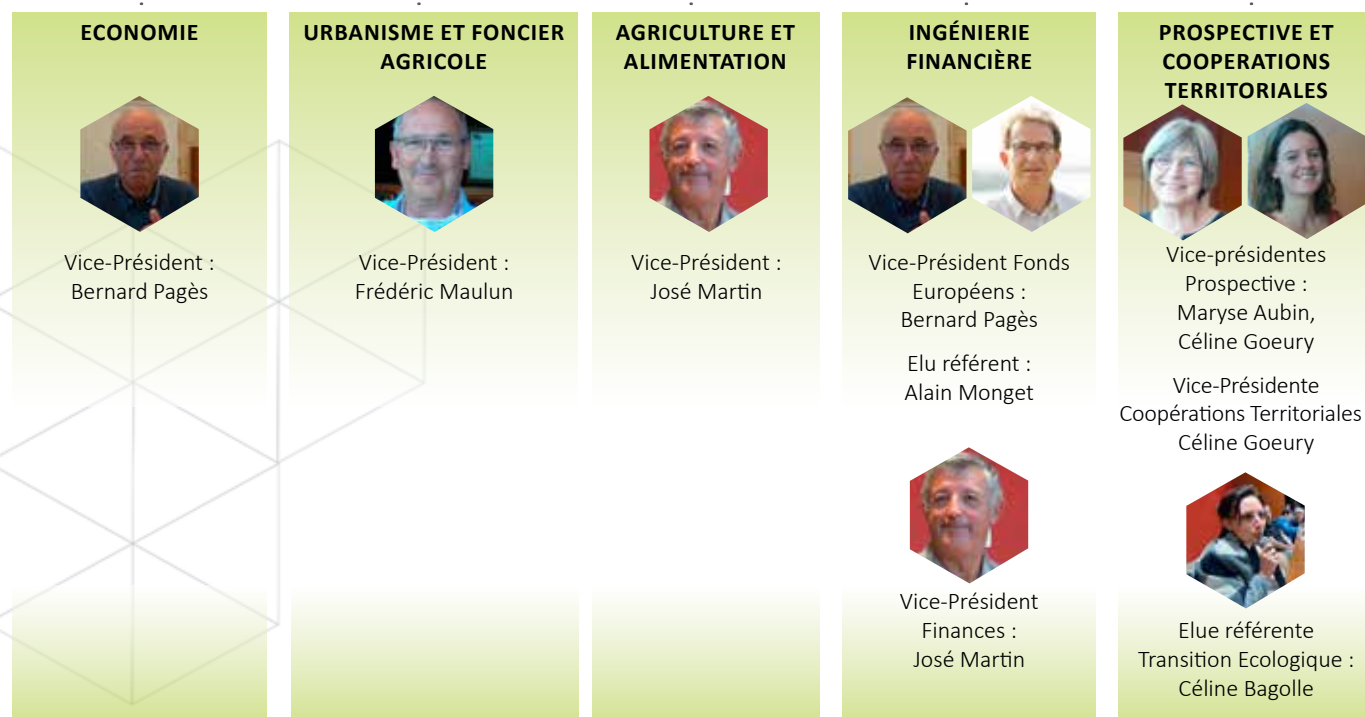


Le bureau

Il est composé d'un Président et de 5 Vice-Présidents représentant les 5 communautés de communes adhérentes au Pôle Territorial. Il est à noter que pour la première fois, une élue a été rattachée au Bureau car nommée pour suivre un nouveau dossier. C'est Céline Bagolle, adjointe au Maire de Saint-Loubés et élue au Comité Syndical du Pôle Territorial, nommée en fin d'année pour suivre le contrat signé avec l'ADEME.



Président : Alain Monget



Équipe administrative et technique du Pôle Territorial

13 agents sont en position d'activité pour une moyenne de 12,30 équivalents temps plein. 7 agents sont titulaires de la fonction publique territoriale et 6 sont contractuels. L'équipe technique a vu le recrutement de Lucille Ferron en remplacement de Claire Sérès pour l'Observatoire du Foncier Agricole, Marion Demarseille et Marie Terrochaire en remplacement de Sylvianne Peuvrel et d'Aude Picarel pour l'Espace Droit des Sols.



Gestion financière
Sandrine MAGNANT



Direction générale des services
Hélène BANCELIN



Communication
Lise CAPEYRON

ESPACE INFO ENTREPRENDRE	ESPACE DROIT DES SOLS	ESPACE COOPÉRATION ET FINANCEMENT	ESPACE AGRI ALIM	ESPACE STRATÉGIES TERRITORIALES	SECRETARIAT
 Conseillère d'entreprise et chargée de développement de l'Espace Info Entreprendre : Isabelle DELBURG	 Responsable du service : Bénédicte DOSPITAL	 Chargé de mission Leader : Richard REY	 Chargée de mission Observatoire du foncier agricole : Lucille FERRON	 Chargées de mission Projet de territoire : Hélène BANCELIN et Lise CAPEYRON	 Secrétaire et assistante RH : Myriam DELBURG
 Conseiller numérique des entreprises : Antony MAGRO	 Instructrices : Marion DEMARSEILLE Anaïs CAZENEUVE	 Gestionnaire Leader : Sandrine MAGNANT	 Chargée de mission Gouvernance et alimentation : Marine HURTAUD		
	 Secrétaire : Marie TERROCHAIRE	 Chargée de mission Contractualisations et coopérations : Hélène BANCELIN			

L'amélioration continue des relations avec les usagers

Afin d'optimiser la prise de contact des porteurs de projet de l'Espace Info Entreprendre, le Pôle Territorial a mis en place un formulaire de contact en ligne à l'aide du logiciel libre LimeSurvey. Cette collecte de contacts facilite le suivi des porteurs de projet et permet d'obtenir des statistiques, notamment pour le rapport d'activités.

La formation continue des équipes

Le cumul des journées de formation effectuées par le personnel du Pôle Territorial représente 30 jours dont 10 jours de formation à l'intégration d'agent de catégorie C.

L'utilisation du CNAS (Comité National d'Action Sociale)

Adhérent à cet organisme d'action sociale National, le personnel a sollicité le CNAS pour un montant d'aide de 3 028 euros, principalement pour des demandes d'aides aux enfants (scolarité, garde, loisirs) et de billetteries de loisirs, de sport et de vacances.

... et Communication

La communication s'emploie toute l'année à faire connaître les différents services et relaie l'actualité du Pôle Territorial auprès de ses usagers (porteurs de projets publics ou privés), ainsi qu'auprès de ses prescripteurs (communes, Communautés de communes) et partenaires institutionnels.

L'année 2022 a été marquée par un travail de nouvelle présentation de l'offre de service du Pôle Territorial déclinée en 5 « Espaces » avec la création de leur identité graphique.



En Bref

- 2 254 abonnés à la newsletter
- 3 693 visiteurs sur le site internet en moyenne par mois
- 1 193 followers à la page Facebook

La communication institutionnelle

Outre la continuité de la mise à jour des différents supports (site web, page Facebook, News letter), un clip de présentation du Pôle Territorial a été réalisé. Le service communication a également entamé les travaux de préparation pour la nouvelle version du site internet, prévue pour être mise en ligne en 2023.



Voir la vidéo



Voir la vidéo



Voir la vidéo



La promotion des services

Plusieurs supports de communication (flyers, bandeaux web, kakémonos) ont été créés et diffusés pour promouvoir trois services en particulier : l'Espace Agri'Alim, l'Espace Info Entreprendre ainsi que le prochain programme Européen. Une vidéo « Portrait d'acteur » de valorisation du service Espace Info Entreprendre a été réalisée.

Relocaliser & VALORISER
UNE AGRICULTURE ALIMENTAIRE LOCALE, SAINE ET DURABLE

NOUS VOUS ACCOMPAGNONS dans vos projets

QUI CONTACTER ?
Espace Agri'Alim du Cœur Entre-deux-Mers
Structure publique de développement agricole alimentaire du territoire du Cœur Entre-deux-Mers

- Faciliter mon installation
- Rechercher du foncier agricole
- Planifier mes productions
- Faire et mes projets
- Intégrer un réseau d'acteurs
- Consommer local et durable
- Développer la production alimentaire

30 bis, Grand Rue à Targat
05.56.23.95.17
www.coeuren2mers.com

DIGITALISER POUR OPTIMISER MON ENTREPRISE

EN ACCOMPAGNANT GRABIT L'expert en digital

QUI CONTACTER ?
Espace Info Entreprendre du Cœur Entre-deux-Mers
Structure publique de développement économique du territoire du Cœur Entre-deux-Mers

POLE TERRITORIAL COEUR ENTRE-DEUX-MERS

30 bis, Grand Rue à Targat
05.56.23.95.17
www.coeuren2mers.com

E-PERMISS préparé par GRABIT

NOUVEAU DANS VOTRE COMMUNE

DEPOSEZ VOS DEMANDES D'URBANISME EN QUELQUES CLICS !

https://www.e-permis.fr/login.php

L'appui aux événements

Deux grands événements ont marqué la vie du Pôle Territorial : l'opération #Tous aux Jardins et la Conférence des Maires. Le service communication s'est employé, en lien avec les services concernés, à mettre en œuvre les différents outils d'organisation, de promotion et de valorisation de ces derniers. Une vidéo de valorisation de l'opération du Défi à Alimentation Positive a été réalisée en lien avec le service Espace Agri'Alim.



CONFÉRENCE DES MAIRES 2022

Thème : Développement durable

21-22 MAI 2022

TOUS AUX JARDINS !

Partes couvertes des jardins collectifs du Cœur Entre-deux-Mers

21-22 MAI 2022

www.coeuren2mers.com/tous-aux-jardins

Rapport financier

Le PETR a pour vocation la mutualisation de services entre communautés de communes ou communes. Pour cette raison, le principal poste de dépenses correspond aux frais de personnel pour proposer une offre de services mutualisés. Majoritairement financé par les cotisations des communautés de communes et des communes adhérentes, le Pôle Territorial veille à maîtriser les dépenses au plus juste et à optimiser la recherche des co financements complémentaires.

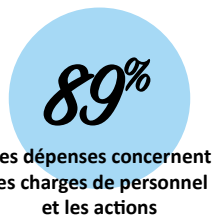
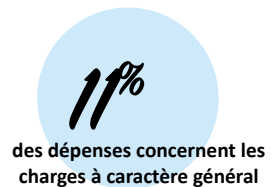
En Bref

882 900€ c'est le coût des services du PETR

3,10 € c'est la cotisation demandée aux communautés de communes par habitant

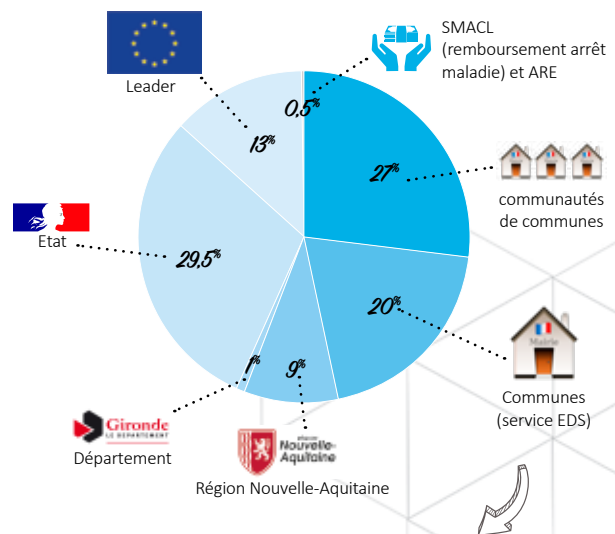
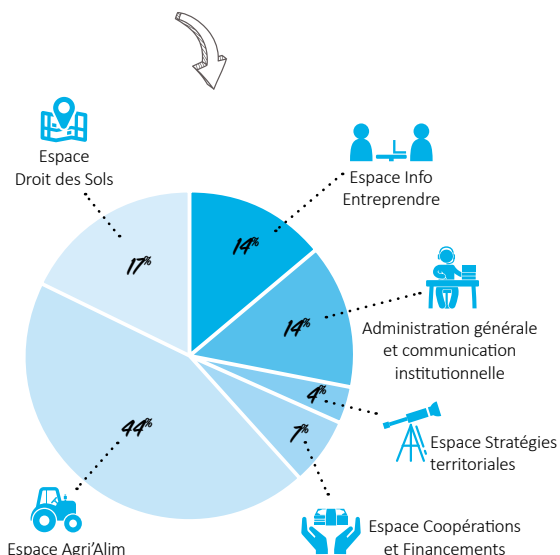
Budget global du PETR 2022

Constitué d'un budget primitif et d'un budget annexe, ces derniers sont majoritairement consacrés à des frais de fonctionnement. En 2022, il a été voté à l'équilibre pour un montant total de 1 445 617,18€ soit une hausse de 59% par rapport à 2021. Cette hausse s'explique par l'intégration d'une subvention de 437 000 € de France Relance destinée à la Mairie de Créon et au Civam PPLM dans le cadre d'un appel à projet que le Pôle Territorial a obtenu. Un autre élément qui explique cette augmentation c'est la prévision pour un montant de 47 700 € du dispositif de l'Action Collective de Proximité. Enfin l'augmentation significative est due à la mise en place d'une prestation de formation et d'accompagnement mutualisée pour la restauration collective pour un montant de 24 840 €.



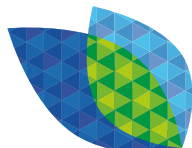
Dans quels services le PETR a consacré son budget en 2022 ?

C'est l'Espace Agri'Alim qui représente en 2022 le poste de dépenses le plus important avec l'octroi d'une subvention exceptionnelle via un appel à projet de France Relance. Vient en deuxième position, l'Espace Droit des Sols qui a vu son effectif augmenter par l'embauche d'une personne supplémentaire dans son service.



Qui a financé le PETR en 2022 ?

Les collectivités du Cœur Entre-deux-Mers (Mairies et Cdc) sont toujours les principales sources de financements du PETR, avec toutefois, et d'une manière exceptionnelle, l'Etat qui arrive en seconde position. Il est à noter l'arrivée d'une nouvelle source de recettes, par le financement de l'association CPTS (Communauté Professionnelle Territoriale de Santé de l'Entre-deux-Mers) pour sa mise à disposition de bureau dans les locaux à Targon.



PÔLE TERRITORIAL
CŒUR ENTRE-DEUX-MERS

Pôle Territorial

Boosteur d'idées, Facilitateur de projets



- Le Pôle Territorial du Cœur Entre-deux-Mers est un établissement public de coopération interterritoriale qui a vocation d'agir sur le développement et l'attractivité de son territoire. Sa vocation est de **mutualiser des services, des actions et des financements** à destination de ses acteurs sociaux économiques et de ses collectivités pour agir sur son développement durable et son attractivité actuelle et future. Ses communautés de communes adhérentes sont les communautés de communes des Rives de La Laurence, des Coteaux Bordelais, du Créonnais, des Portes de l'Entre-deux-Mers et Rurales de l'Entre-deux-Mers.

Espace Info Entreprendre

- Création, reprise, développement d'entreprise
- Transition numérique des entreprises
- Développement et diversification d'activités
- Tiers-lieux et espace économiques partagés
- Accompagnement aux financements publics
- Suivi post-crédation des bénéficiaires

Espace Agri'Alim

- Observatoire du foncier agricole communal
- Mise en relation entre acteurs de l'agriculture et de l'alimentation
- Appui à la restauration collective
- Sensibilisation à l'alimentation et l'agriculture alimentaire durable
- Veille et centre de ressources

Espace Coopérations et Financements

- Accompagnement aux fonds européens territoriaux
- Mobilisation de fonds d'Etat, Régionaux, Départementaux ...
- Coordination d'actions collectives entre communautés de communes et territoires voisins

Espace Droit des Sols

- Instruction réglementaire des autorisations d'urbanisme
- Contrôle de conformité
- Assistance à la rédaction de documents d'urbanisme (PLU et PLUI)
- Relation avec les usagers et les aménageurs
- Veille juridique, formation aux communes

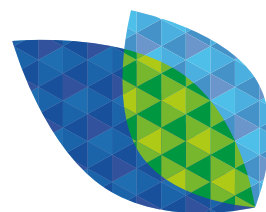
Espace Stratégies territoriales

- Elaboration du Projet de territoire du Cœur Entre-deux-Mers
- Elaboration d'études thématiques d'aides à la décision

Contacts

**Pôle Territorial
du Cœur Entre-deux-Mers**
Tél : 05 56 23 95 17
secretariat@coeurentre2mers.com
20 bis Grand Rue - 33760 TARGON

**Espace Droit des Sols
du Cœur Entre-deux-Mers**
Tél : 05 56 21 56 95
contact.eds@coeurentre2mers.com
51 chemin du Port de l'Homme
33360 LATRESNE



www.coeurentre2mers.com



<https://www.facebook.com/coeurentre2mers/>

